

DIBUJANDO HENTAI

APRENDE A DIBUJAR EL ARTE ERÓTICO

+ de 18 años

\$20.00

prohibida su venta a menores

3



POSICIONES
El misionero

Clases de color
TONOS DE PIEL 3

EL ARTE DEL 3D
GENITALES

TOMO 3
DIFERENCIAS
ENTRE HOMBRES Y MUJERES



7 150976 1102266

PARA MAYORES DE 18 AÑOS

SÓLO PARA MAYORES DE 18 AÑOS



**Directorio
Revista**

Editor Responsable
Jesús Aguilar
Félix Valdivia

Director
A. Carlos
Asistente
Fernando López

Director de Intención
Roberto Zúñiga
Eladio Martínez

Editor
Félix López

Grupo de Trabajo
Jesús Aguilar
Félix Valdivia

Colaboradores
Félix López
Félix Valdivia

Redacción
Félix López

Corrección de Estilo
Félix López



**Directorio
Editorial**

Jesús Aguilar
Editor y Responsable
Directorial General

Roberto Zúñiga
Dirección Administrativa

Félix López
Dirección de Operaciones

Félix Valdivia
Dirección de Circulación



Servicios

Vanguardia Editores
Calle 10 de Mayo, 100

Vanguardia Editores
Calle 10 de Mayo, 100

Vanguardia Editores
Calle 10 de Mayo, 100

ÍNDICE

Diferencias, siempre encontramos diferencias, cosas que nos agradan o bien que suelen ser molestas, pero sin duda la mayor diferencia en el mundo es el sexo. Esto no es malo, ya que gracias a eso tenemos diversidad: formas físicas, colores de piel, tipos de cabello, etcétera. Cada una de éstas son únicas. Como dibujantes nosotros aprovechamos estas diferencias para crear personajes, que encanten o desagraden a los lectores. Así que no tenemos pretexto, podemos crear sin necesidad de copiar, pero muchas veces algunas ideas coinciden sin querer, lo de menos es volver a intentarlo.

Posiciones
P. 08



**NUEVA
SECCIÓN**

**Diferencias entre
hombres y
mujeres** P. 02



Lapiceros
P. 12



Clases de color
P. 14

Genitales 3D P. 16



**Ryohta
Magaki**
P. 13

Chicas de tu consolación P. 20



Cómic P. 21



**Practica con tu
muñeca** P. 29



Anatomía P. 25



**¡Qué mujer...
Gótica!**
P. 15



DISEÑANDO HENTAI No. 3 Publicación Quincenal Junio 2008. Es publicada por EDITOPOSTER S.A. en Salvador Díaz Mirón #156 Col. Santa Marta la Ribera, México D.F. C.P. 06400. CERTIFICADO DE RESERVA DE TÍTULO SEP/INDA No. 04-2001-382014100000-102. CERTIFICADO DE LICITUD DE TÍTULO COPR-EXR No. 14327987/14757 No. 11089 CERTIFICADO DE LICITUD DE CONTENIDO COPR-EXR No. 14327987/14757 No. 7705 No. IMP 906649 DISTRIBUCIÓN EN D.F. Y ZONA CONURBADA UNIÓN DE EXPENDIDORES Y VOCEADORES DE LOS PERIÓDICOS DE MÉXICO A.C. Guerrero No. 561 México, D.F. por medio del EXPENDIO EVERARDO FLORES SERRATO. Sergio Rendón 87, México, D.F. DISTRIBUCIÓN FORANEA CODIPYRSA DE C.V. Sergio Rendón 87 México, D.F. DISTRIBUCIÓN EN LOCALES CERRADOS por PUBLICACIONES CITEM, S.A. DE C.V. Av. del Cristo #101 Col. Xicotéhuatl Tlalampantla, Edo de Méx. C.P. 54080 Tel. 5238-0200 Impresa por: EDITORIAL ESFUERZO, ESFUERZO No. 10-A NAUICAPAN DE JUÁREZ, EDO. DE MÉXICO.

WWW.VANGUARDIAEDITORES.COM



Diferencias son las que nos definen como individuos, son aquellas que nos hacen lo que somos. Una de las principales diferencias en las personas es su género: hombre o mujer, una decisión que la naturaleza nos da desde que nacemos. Así es como el sexo nos difiere y nos da características únicas.

Por eso algo tan simple puede ser usado como una herramienta para el dibujante, el crear a sus personajes no sólo es una tarea ardua, pues puede ser divertida, ya que definimos a los personajes desde su sexo, hasta el color de los zapatos que usará, je,je.

Este tipo de diferencias son herramientas gráficas también, ya que el dibujante debe definir ciertos aspectos con sólo una línea. Con el trazo se debe ver perfectamente la diferencia entre un hombre y una mujer, que serán protagonistas de historias, o serán usados para ilustraciones.

LA FIGURA FEMENINA

Gráficamente el dibujante la definirá como una figura sexy, bien formada, delicada, de miradas dulces, y aunque los lectores no puedan tocar sus pieles se verán suaves, así como de un cabello sedoso. El dibujante debe trazar todo este conjunto de características con unas cuantas líneas, claro apoyado de sombras y luces, ya sea en blanco y negro o a color.

Todos estos elementos tienen la tarea en el hentai de seducir al lector y despertar sus deseos.



DIFERENCIAS ENTRE HOMBRES y MUJERES

Por Nastienka

Aquí la idealización de la figura femenina llega a grados inconcebibles en la naturaleza, pero, a final de cuentas, sobre el papel son reales y posibles, y en el hentai son lo que más llama la atención.

Lo hemos marcado varias veces, en la mujer siempre centraremos la atención en dos zonas principalmente: los senos y las caderas. Estas siempre serán las partes del cuerpo femenino que el dibujante exagerará a su máximo punto.

Pero seamos realistas, ¿a qué hombre no le gusta ver una mujer con unos exuberantes senos y unas caderas amplias?

LA FIGURA MASCULINA

Pues también a los varones les toca ser idealizados, claro que presentándolos varoniles, fuertes, potentes, ustedes entienden, ¿verdad?, je,je,je. Siempre presentando figuras estéticas envidiables.

La figura del hombre en el hentai casi no sale. De hecho sale más la parte indispensable para el sexo, sí, el pene, el mejor amigo del hombre, por ahí escuche, que suele ser de proporciones realmente de récord, además de presentarse muy gruesos. Pero en el aspecto físico, suelen ser de espaldas anchas.



Pero las diferencias entre él y ella van más allá de lo que podemos ver en el cuerpo de cada uno de ellos. Las diferencias se dan desde los procesos químicos y estructurales de cada cuerpo.

En el cuerpo masculino se produce una sustancia llamada testosterona. Este químico es el que despierta el deseo sexual en el hombre, además de motivar sus instintos agresivos... es indispensable en el desarrollo del varón. Este químico es responsable de la aparición del vello en el cuerpo masculino y el desarrollo de los genitales.

En la mujer se produce una sustancia llamada estrógeno. Este químico se libera al inicio de la pubertad, generando el crecimiento de las mamas (los senos) y el inicio del ciclo menstrual en ella; indicando que ya esta en etapa reproductiva.

También existe una diferencia notable en la musculatura, ya que en el hombre tiende a desarrollarse más que en la mujer.

Los huesos en la mujer suelen ser menos densos que en el hombre, que por lo regular son más gruesos.

Las caderas en ella siempre serán más amplias. No por simple casualidad o por gusto del hombre tienen esa amplitud, ya que durante el parto debe pasar el bebe por el canal de parto y esto es a través de las caderas.

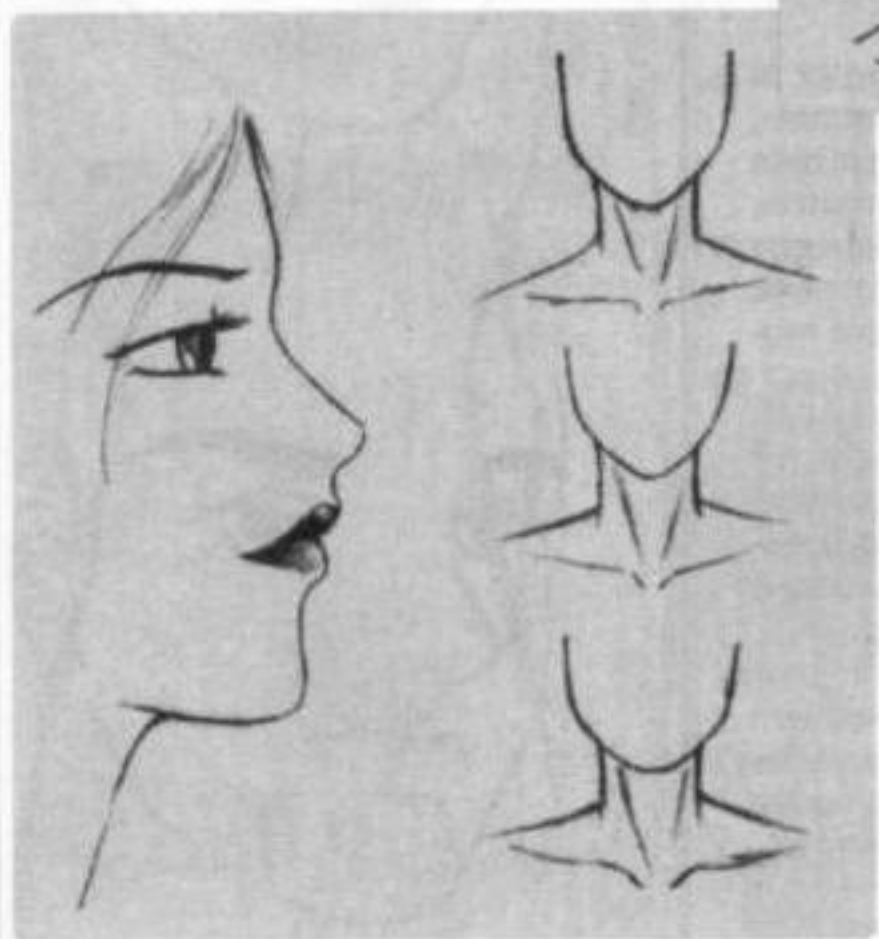
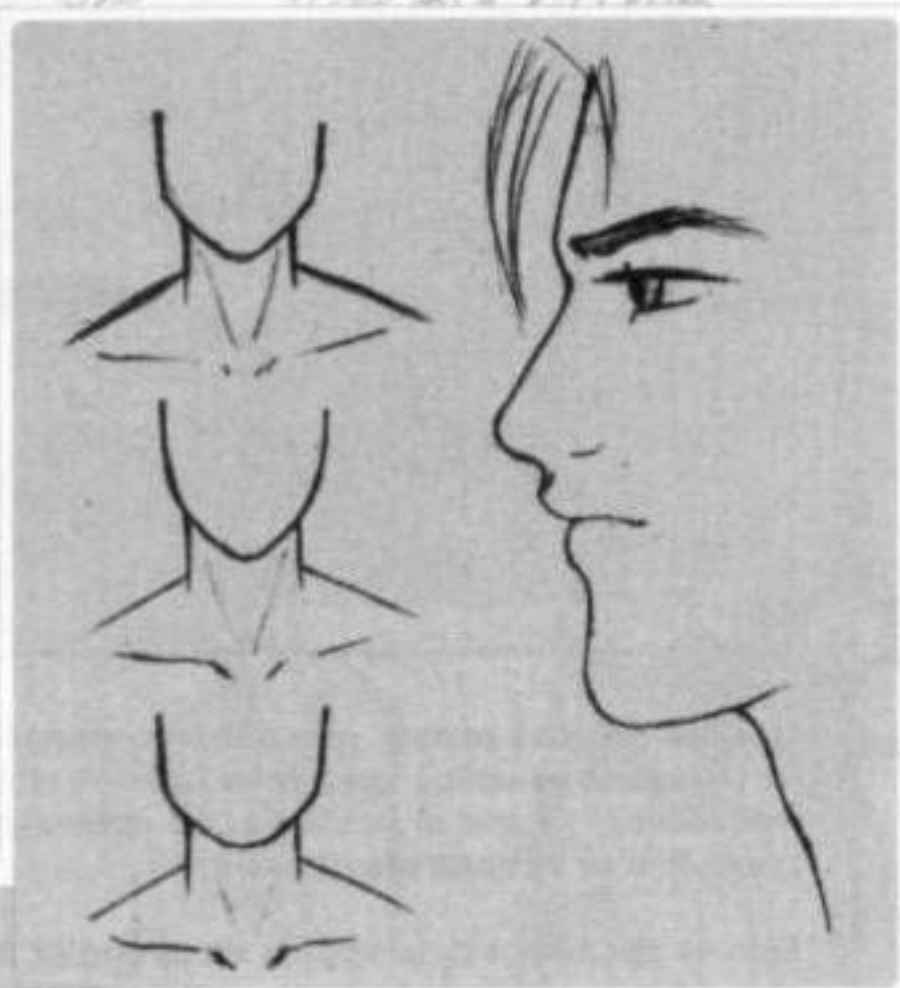




El dibujante deberá marcar ciertos aspectos que pueden ser tan simples como las formas de las caras, que en la mujer se acentúan en la barbilla siendo estrecha y principalmente angosta, terminando en V.

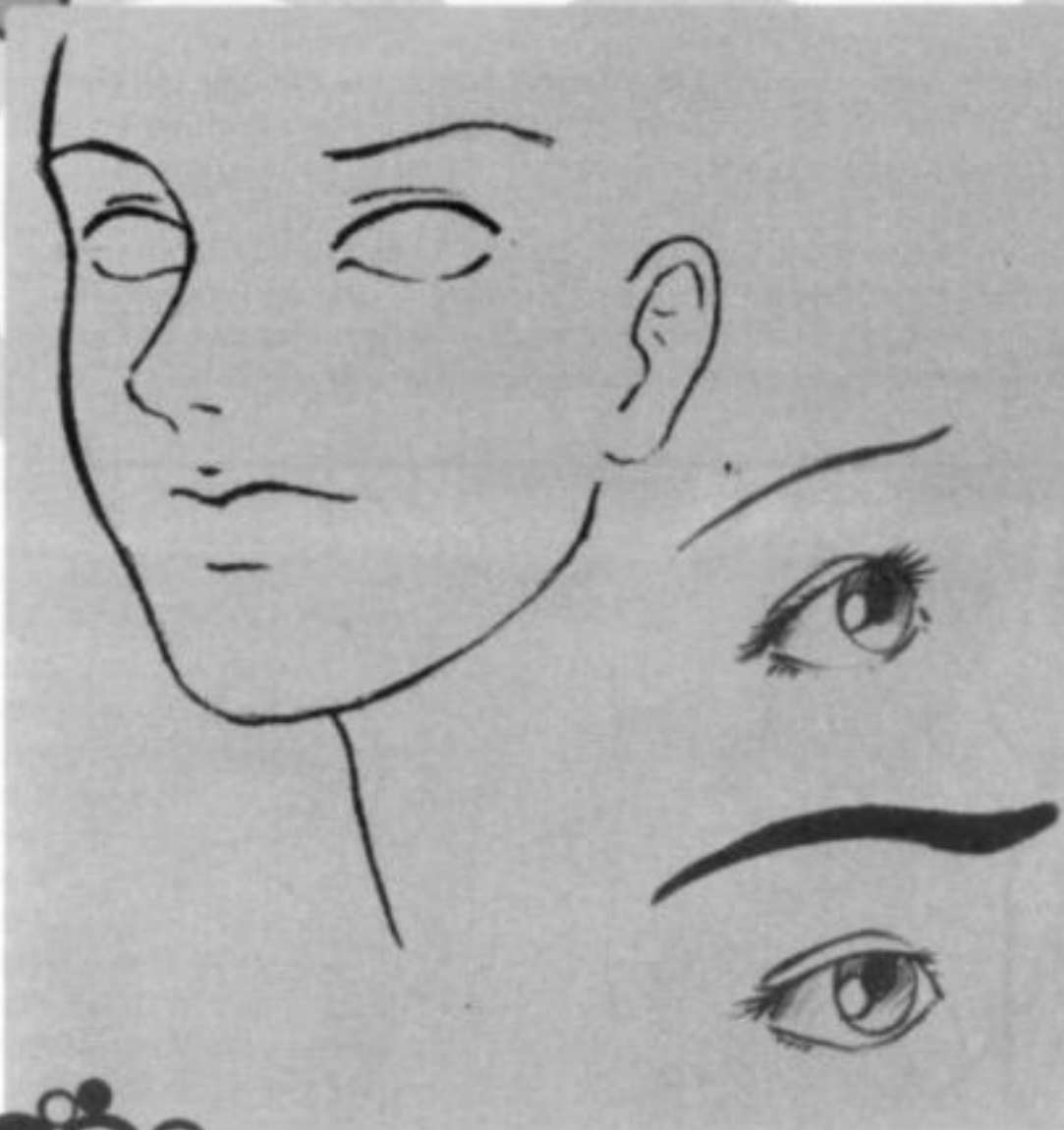
En el hombre la barbilla se verá principalmente cuadrada, denotando la forma más masculina en el varón. Siempre el uso de una barbilla angosta hace verlo algo afeminado, mientras en la mujer una barbilla cuadrada la puede hacer ver poco femenina y atractiva.

Independientemente de la forma del rostro en el varón, el cuello se debe ver grueso, abarcando casi toda la quijada, así el uso de barbillas finas se compensa con un cuello amplio.



En la mujer, por el contrario, el cuello debe verse fino, ya que si el dibujante lo hace amplio parecerá muy masculino y la figura debe verse delicada. Por eso muchos dibujantes usan cuellos muy delgados.





Bien, el cuerpo nos da una idea de quién es quién, pero los rostros y sus detalles nos indican también lo mismo. Un rostro puede verse común, muy común, independientemente de la forma; esto es amplitud de frente, pómulos o la forma de la quijada. Los detalles son un elemento gráfico que el dibujante, sea hentai o no, debe aprender a usar y a definir.

O te has puesto a pensar, ¿por qué en ocasiones un personaje femenino que has hecho se ve muy masculino?, ¿o por el contrario, un personaje masculino se ve hasta afeminado?

Esto es por ciertos detalles que sin querer se te van. Aquí te mostraremos un ejemplo simple, un rostro sin detalles, puede ser mujer o bien un hombre, pero realmente no nos dice mucho, la verdad. Esto es porque no tenemos nada que nos marque su género. Para eso necesitamos esos detalles que son característicos de una mujer o de un hombre.

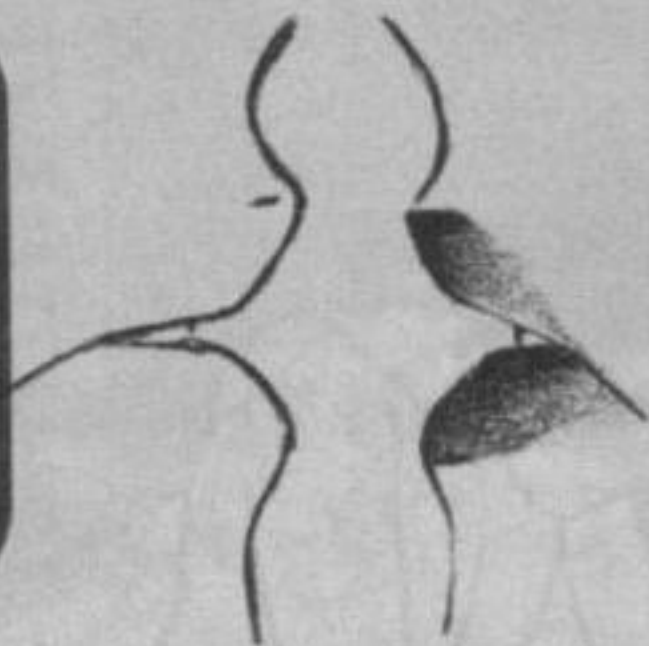
Al mismo rostro le hemos integrado sólo los ojos. Se han dejado unas cejas delgadas, pero con unas pestañas largas y la mirada cambia. Estos detalles hacen ver el rostro femenino, sexy y sensual.

En el otro rostro, por el contrario, se agregó una característica común de un rostro masculino, las cejas amplias; pero se omitieron las pestañas, ya que si se le hacen, el rostro se vería afeminado.

Cómo cambia un rostro verdad, sólo hace falta algo para poder definir qué es.



Otra característica muy importante es la definición de los labios en un rostro. Si, los varones también tienen labios, pero es mucho más fácil para un dibujante definir un personaje si no se marcan. ¿Por qué? Porque el rostro al usar los labios bien definidos se hace muy femenino, y muchos dibujantes buscamos dar esa imagen más masculina.



Por el contrario, marcar unos labios en un rostro femenino lo hace más dulce e incluso deseable a la vista del lector. Es un recurso gráfico que podemos explotar al máximo, sobre todo en el hentai, donde se gusta de poner el rostro expresivo de la chica lleno de placer, o bien proporcionando sexo oral a su pareja (sea hombre o mujer).



Así, las principales diferencias que el dibujante debe dar a notar son:

- Cejas, gruesas en el hombre y delgadas en la mujer.
- Labios carnosos en ella.
- Cuello grueso en él y delgado en ella.
- Espalda ancha en él y angosta en ella.
- Cintura estrecha en ella.
- Cadera amplia en ella.



EL MISIONERO

Es una de las posiciones más básicas para una relación sexual.

Aquí es el varón el que controla todos los movimientos, pues estando él sobre ella podrá penetrarla empujando su cadera contra la de ella.

Pero ella puede hacer ligeros movimientos de cadera de un lado a otro, o levantando ligeramente la misma, para que él pueda entrar más.



ELLA

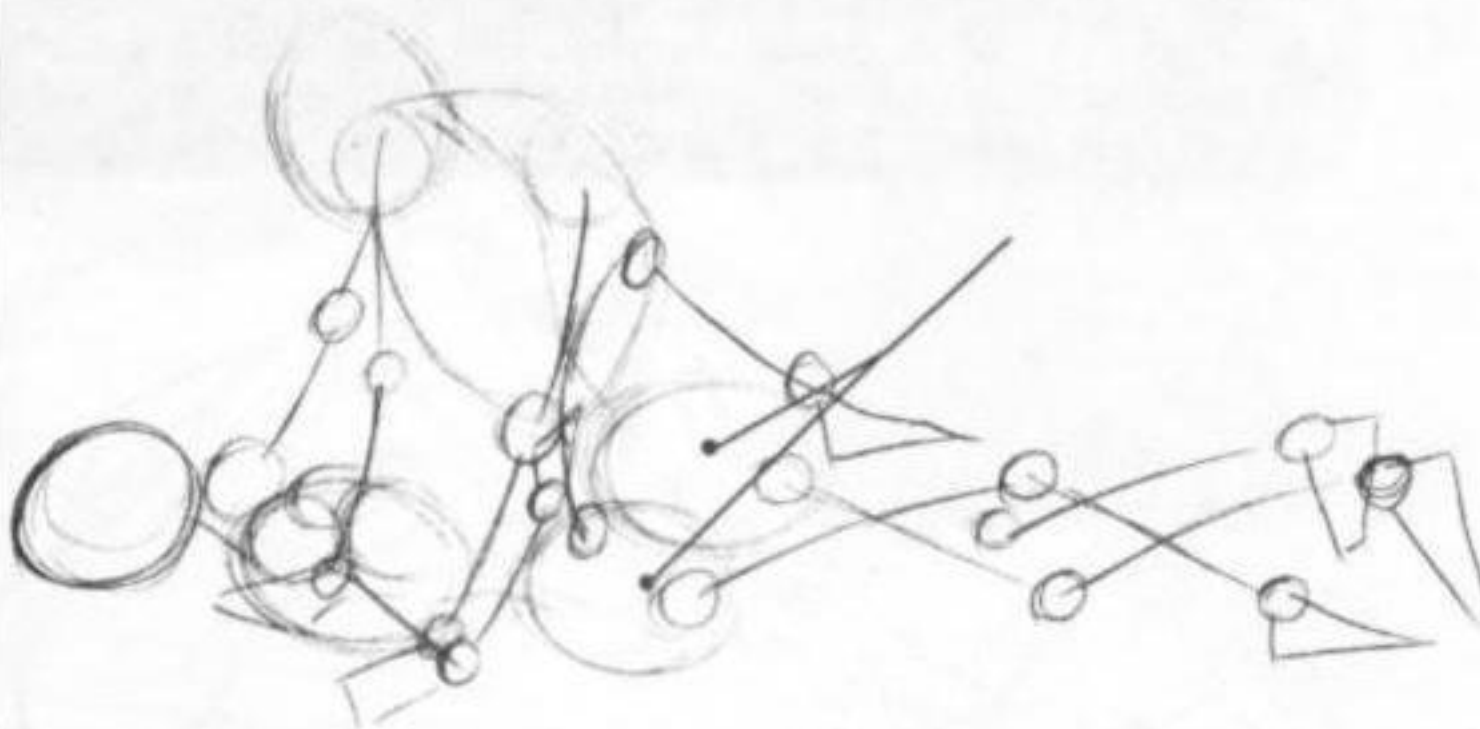
Comencemos a analizar la posición. A ella la vemos recostada boca arriba. Ella está ahí como receptora, lista para el coito, permitiendo que él la penetre posándose sobre ella.

Ella podrá tener la libertad de envolverlo con las piernas, o bien sólo abrirlas un poco más. Apoyando su cuerpo sobre las piernas logra levantar ligeramente la cadera para dejar que la penetración sea completa, además de poder empujar hacia su compañero la cadera, cada vez que él la penetre.



POSICIONES **EL MISIONERO**

Por Nastienka

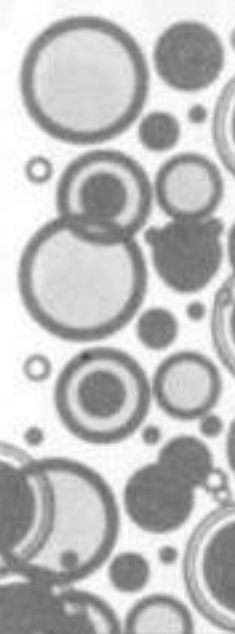


La pareja en esta posición tiene un contacto físico total, con una estimulación completa; además de poder tener un contacto visual, podrán ver las reacciones de su pareja durante la relación.

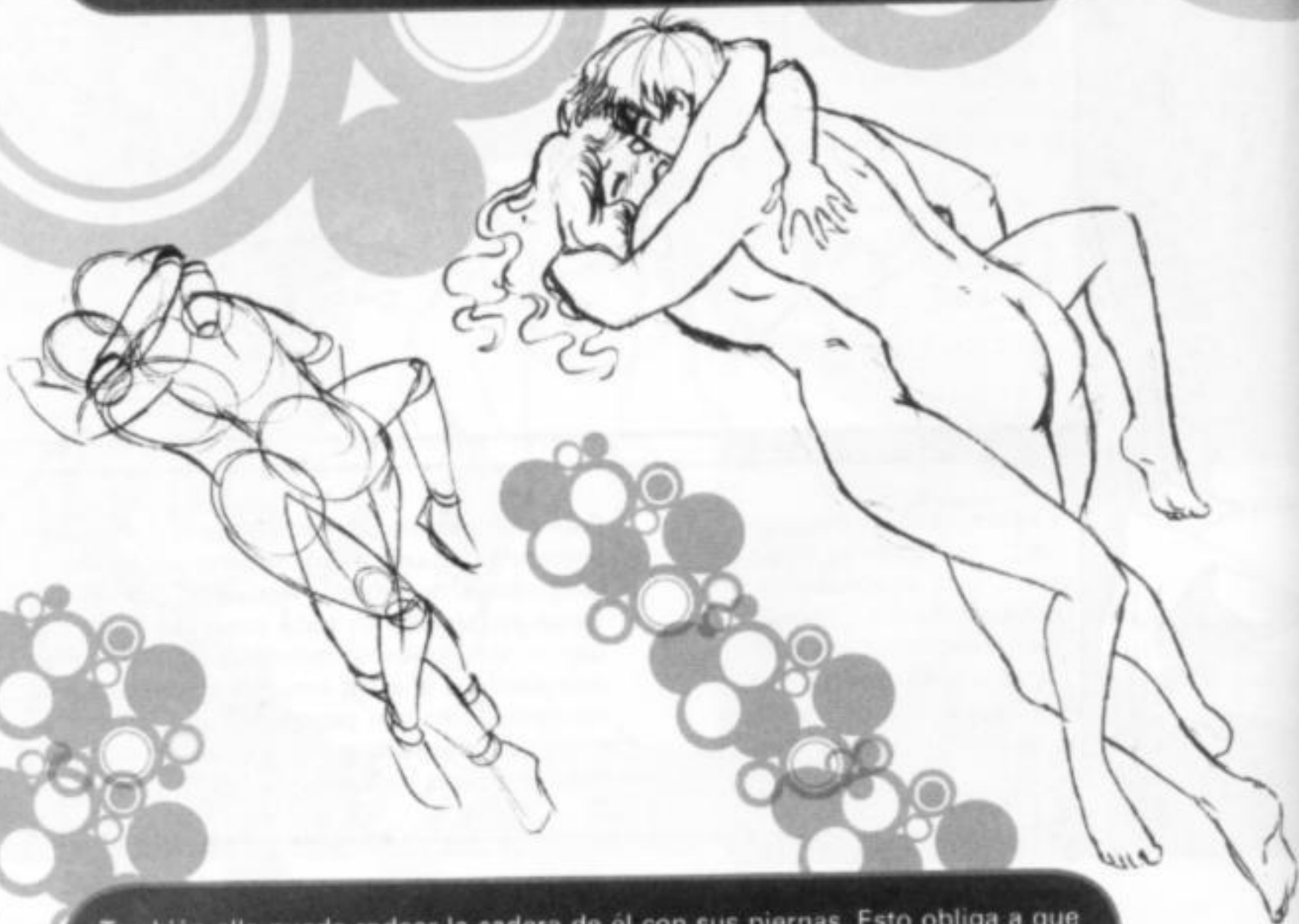
Para planear esta posición podemos empezar ubicando con una estructura simple, primero las caderas de ambos. Recuerda que deben verse acoplados en toda posición, y puede que en ocasiones no quede, pero más o menos planea la imagen antes de empezarla. Así, las caderas se ven pegadas una a la otra, el resto del cuerpo lo puedes empezar a ubicar con las figuras básicas.

ÉL

Él se colocará sobre ella, abriendo sus piernas y dejando que su peso caiga para que la penetración se haga más vigorosa, estando apoyado sobre sus manos y rodillas, ayudándose con los pies a hacer una especie de muelleo, un va y ven que dejará que la penetración sea constante y rítmica. Él domina por completo a su pareja en esta posición, pero no evita que ella se pueda mover.



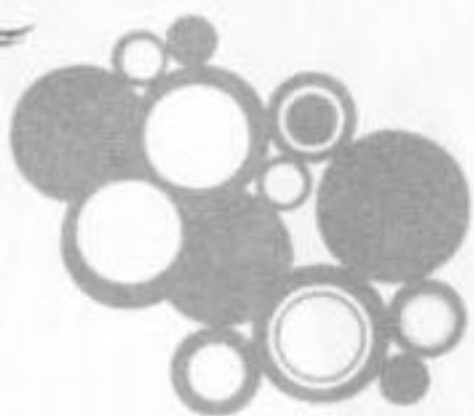
Esta posición puede tener algunas variantes. En la vista anterior él tiene el torso completamente despegado del de ella, pero también se puede recostar, dejando que ambos cuerpos se rocen por completo.



También ella puede rodear la cadera de él con sus piernas. Esto obliga a que ella se abra por completo dejando que la penetración sea perfecta.



También es importante que sepas que en esta posición muchos artistas gustan de dejar el cuerpo de ella, y el de él sólo simularlo con la penetración, ya que su cuerpo la tapa por completo. Las tomas que más comúnmente se usan son las laterales, además de hacer uso del close up (tomas cerradas) en el momento del coito.



LAPICEROS

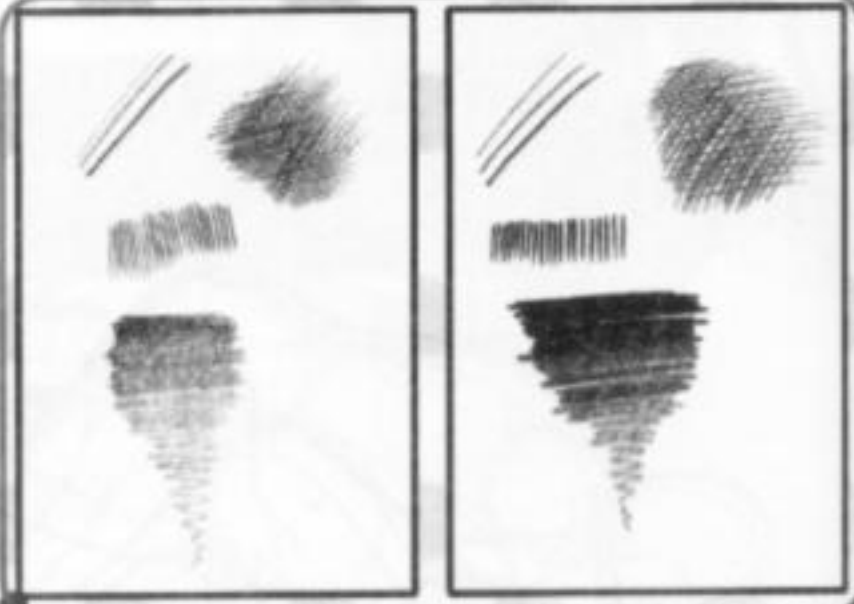
Los lapiceros o portaminas, cuya envoltura metálica o plástica contiene una mina de grafito que va siendo empujada hacia el exterior a medida que se desgasta, son muy utilizados entre los dibujantes por la comodidad de la punta (no hay que estar sacándola a cada rato) y por la calidad de tono del grafito que nos dan.

Encontramos las minas de grafito para los lapiceros en diferentes durezas, indicadas por números: 1, muy blando o 2B, 2 blando o HB, 2/3 semiduro o F, 3 duro o H, 4 muy duro o 3H. La diferencia nos indica para qué los vamos a utilizar; recuerden que las minas duras nos darán líneas finas de color gris, y las más blandas líneas gruesas de color negro.

Están clasificadas por letras y números. La H viene de la palabra hard que significa duro, la F significa firme y la B de black que significa negro.

El grosor de nuestra línea nos la dará el puntaje de la mina, hay desde 0.5, que es muy delgada, hasta 0.10 que es muy gruesa.

Utilizar un lapicero o portaminas nos ayudará a darle calidad de línea a nuestro dibujo, esto es, líneas delgadas a gruesas.



Aun con los lapiceros puedes hacer texturas y degradados. A la izquierda se usó un lapicero del .5, a la derecha uno de .7.



ARMAS DEL DIBUJANTE **LAPICEROS**

Por Zayuri Kioto

RYOHTA MAGAKI

En base a un largo camino recorrido, uno de los más cotizados artistas hoy día, de nombre **Ryohta Magaki**, se ha hecho felizmente célebre apareciendo constante en las portadas de las ediciones especiales que contienen distintos relatos y artistas por parte de varias casas editoras.

Con un estilo de inmediato atractivo a la vista por su gran colorido asemejando celdas de animación en una gran parte de su producción, Magaki nos presenta a base de líneas limpias y

trazo sencillo, sugestivos personajes femeninos de voluptuosos cuerpos (en especial si uno está refiriéndose a los bien proporcionados y enormes senos de las protagonistas), adultos u adolescentes con rostros angelicales, pero mejor aún, con moral bastante distraída e incluso perversa. En ocasiones muestran sin miramientos sus encantos en cada ilustración. Lo cierto es que si destacó de otros mangakas durante su periodo como principiante, lo cual se reflejaba en el número de ventas dojinshi, no fue hasta que consiguió publicar su historia nombrada *Witch*, apoyado por Tsukasa

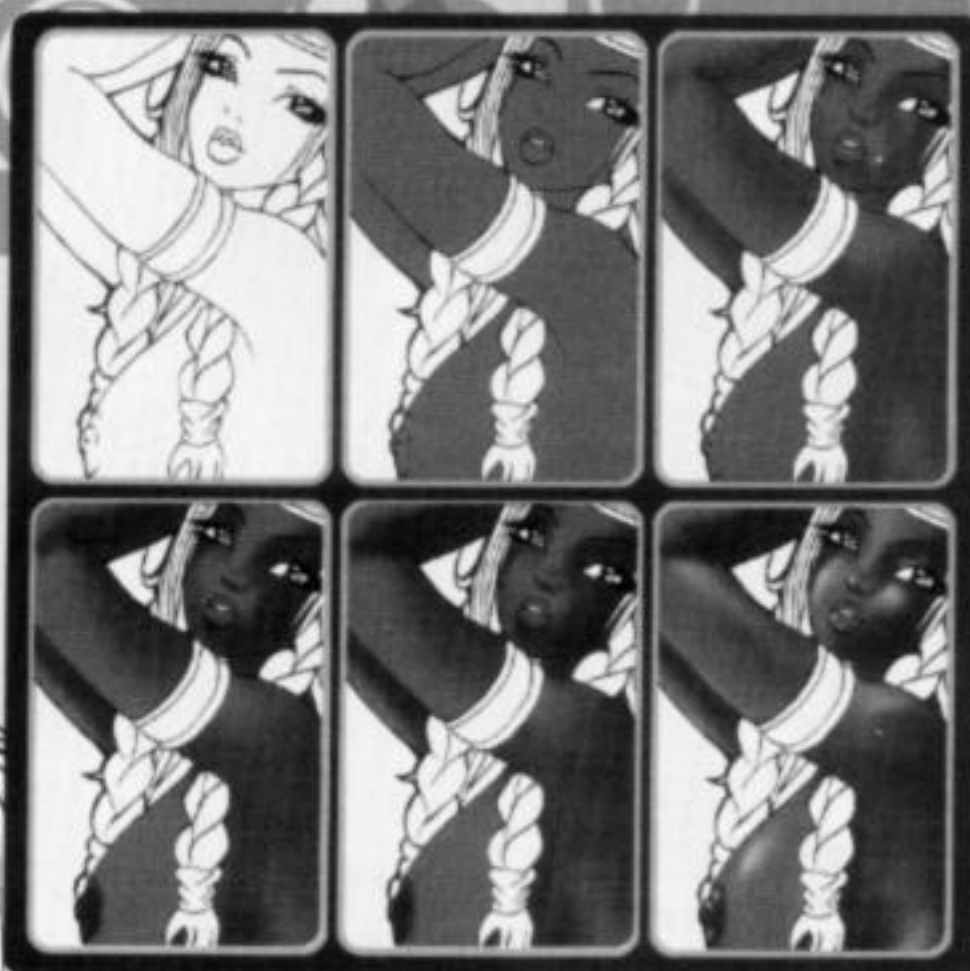
Comics, que logró por fin el cañonazo en ventas tan esperado para popularizarlo. (Nada que ver con la serie para niñas *Witch*, que se publica actualmente en este país).



【カースト・マカキ】

Todos sabemos que hay gran variedad de chicas en cuanto a estructura física, manera de ser, etcétera, pero a veces no le ponemos atención al color de la piel. La mayoría de las veces (si no es casi siempre) encontramos la clásica chica blanca en el hentai, claro, con diferente color de cabello, ya no es la clásica rubia, pero es difícil encontrar variedad de razas. Por eso, como dibujantes, debemos ver más allá.

En esta ocasión te presentamos la chica de piel de color rojizo. Este tipo de raza se caracteriza por ser morena pero con tonalidades rojizas. Checa a esta chica cherokee.



Toma en cuenta que no debe de verse tan oscura porque terminaría siendo una chica de color, o sea, de piel negra. Revisa las tonalidades que te presentamos para que le des el tono de la piel y practiques. Recuerda que ya depende de ustedes qué tan oscura o clara la quieren; y que los brillos dan el volumen.

CLASES DE COLOR PIEL ROJIZA

Por Zayuri Kioto

Este tipo de personajes femeninos son sexys, seductores, atrevidos, gustan de la vida nocturna, de gustos muy refinados y son elegantes; perfectos para ser malas, muy malas, pero muy buenotas je,je. En sus atuendos suelen usar telas transparentes y terciopelo, gustan de los corsés que acentúan aún más su sexy apariencia. El maquillaje acentúa su mirada profunda y solitaria.

En el sexo no dudan en experimentar las sensaciones de su cuerpo, solas o en compañía, siempre tienen algo que descubrir bajo el oscuro manto de la noche. Se consideran unas verdaderas vampirezas al momento de seducir a sus parejas.

Los colores principales para este tipo de personajes son:

Negros
Rojos
Azules
En todas sus gamas...

También los accesorios:
Collares, anillos y aretes en ellas lucen muy bien.
Botas y zapatos de tacón alto son sus preferidos.

¡QUÉ MUJER...

Gótica!

Por Nastienka



¡Hola! Mi nombre es Ayane, y en esta clase vamos a hablarte un poco acerca de una pieza fundamental que no puede faltar en las figuras que constantemente ocuparemos con el programa Poser. En especial si estamos tratando de enfocarnos (y si no, también es útil saberlo) al desarrollo de arte erótico 3D. Nos referimos ni más ni menos que a los genitales.

¿Qué sería de una escena para adultos sin éstos? Pero cuando uno revisa muchos de los personajes gratuitos, aquellos por los que se paga u existentes dentro del programa, se da cuenta de que por lo regular ninguno tiene estas partes disponibles, dándoles una apariencia al más puro estilo "Barbie" en esta zona.

Esto pasaba en principio por el reducido número de polígonos que las figuras tenían en estas piezas, lo que dificultaba crear algo a partir de la misma.



Muy cierto, aunque la comunidad dedicada a usar este programa no estaba dispuesta a quedarse cruzada de brazos, así que ingeniosamente se dedicó a buscar un buen número de soluciones para este problema, que te daremos a continuación esperando que te sean de utilidad.

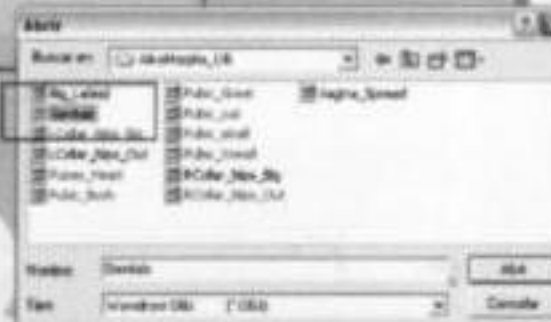
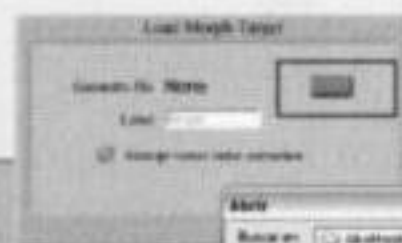
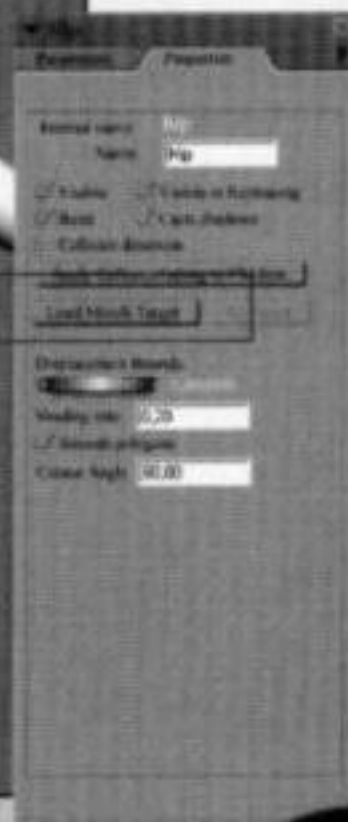
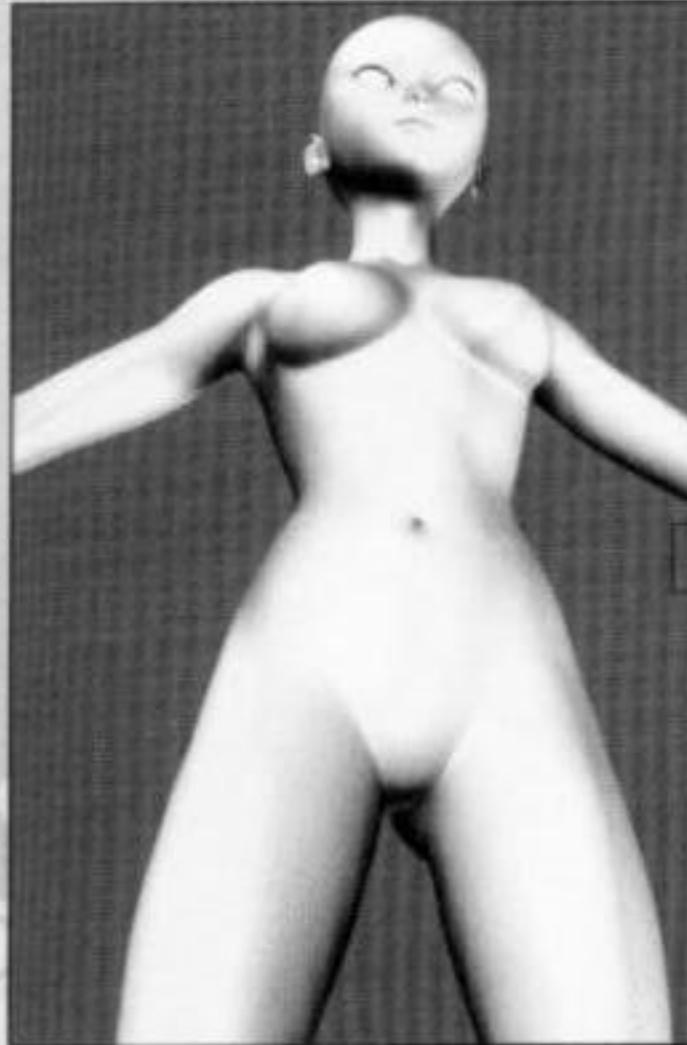


Clase 3D: TRES DIMENSIONES DE EROTISMO **GENITALES**

Por José Luis Belmont

En cuanto a personajes femeninos, una de las primeras opciones es auxiliarse justamente a través del uso de "Morphs" (ya anteriormente te hablamos de ellos), los cuales pueden ser creados externamente por los usuarios con la suficiente experiencia para su uso con un cierto modelo o zona del mismo.

Para utilizarlos necesitas seleccionar la parte del cuerpo deseada, y en su respectiva ventana de propiedades escoger "Load Morph Target". Un menú aparecerá entonces para pedirnos que busquemos el Morph que necesitamos.



Es importante que el Morph esté construido para esa parte en específico, puesto que si no lo está no funcionará o puede llegar a alterar nuestra figura.

Una vez hecho esto, los nuevos Morphs aparecerán incluidos en nuestra columna con los otros. Desde aquí podremos aumentar o disminuir valores hasta obtener el resultado deseado.



inyectar Morphs es una buena solución; sin embargo, podemos encontrar que las opciones suelen ser bastante limitadas.

Eso sí, dependiendo de la complejidad en nuestro modelo, así como del número en parámetros incluidos por el Morph mismo, podemos conseguir aceptables resultados.

Puedes encontrar gran cantidad de Morphs gratuitos en la red.



Otra opción disponible, y por mucho la más recurrida, tiene que ver con modificar el archivo objeto (.Obj) que es la base misma del modelo, ajustando a un nivel más profundo varias de sus partes.

Esto requiere conocimientos de algunos otros programas 3D o Python Script, un formato nativo de Poser; sin embargo, para aquellos que no tienen experiencia (que la verdad, no siempre se puede saber todo) existen tiendas On - Line dedicadas a vender lo necesario para hacerse con este tipo de modificaciones.

Los Morphs "Arduino's" son de lo más popular y mejor construido que encontrarás entre las comunidades de arte erótico en tres dimensiones.

Tras un relativamente sencillo proceso de instalación y auxiliados por uno que otro software adicional (tutorial que por su extensión dejaremos para otra clase) nos ayuda a cambiar las geometrías en nuestra figura.



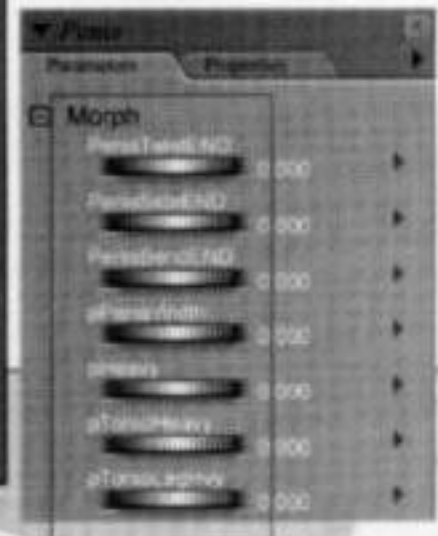
Todo esto apoyado con un buen grupo de texturas en alta resolución cubriendo el objeto, que consiguen dar ese efecto de realismo que da el toque final.

Así como le inyectarán también una gran variedad de diales para la manipulación al gusto de toda esa sección.

Vagina abierta, profundidad, largo de los labios, bello púbico, e incluso, otros tantos que nunca están de más relacionados con la zona anal.

Personajes populares como es el caso de "Michael" en la tienda de Daz3D, traen ya incluidos éstos como parte del paquete para construcción (junto con cosas como texturas, tonos de piel, second skin, que son texturas que simulan ropa, color de ojos, etcétera), y que puedes comprar.

En caso de no poder adquirirlos, encontramos ingeniosos *props* (recuerda, los *props* son objetos sencillos usados para complementar la escena), ajustables a la anatomía para suplirlos.



El problema de éstos es que en un 90% suelen ser demasiado básicos, por lo que carecen de cualquier opción ya sea para moverse o inyectar diles.

Sólo hace falta buscar una pose adecuada para tus modelos, incluir un par de elementos ornamentales con los cuales realzar la escena, y claro, utilizar ya sean tanto los Morphs para genitales inyectándolos en la figura, o bien ajustar los que estén contruidos como una figura independiente.

¡Listo! Tenemos una perfecta toma al más puro estilo hentai en 3D, y la mejor parte es que todo lo que debe de verse se verá correctamente en su lugar.



Sophitia Alexandria

En este tercer número he decidido presentarles a Sophitia Alexandria, del juego *Soul Calibur 3* para PS2. Esta hermosa ateniense blande una pequeña pero letal espada y un escudo del mismo tamaño que no le tapa nada, llamado Elk Shield. Es una muy buena peleadora con ese estilo romano, con esas ropas pegadas que exhiben sus curvas y nos hacen desear que se le desgarran mientras jugamos con ella, ¿a poco no?

Ahora sólo queda que ustedes la disfruten, dibujándola tanto como quieran, aparte de que es la única forma en que podrá ser suya... Es una peleadora bellísima, para ponerse a sus pies, y podría enseñarnos las cositas que sabe hacer cuando jueguen con ella.

SIGUIENTE NÚMERO
JULIA DE CASTLEVANIA:
CURSE OF DARKNES

Lugar de nacimiento: Atenas, imperio Otomano (Turquía).
Armas: Espada corta y escudo pequeño.
Nombre del arma: Omega Sword, Elk Shield.
Disciplina: Estilo ateniense.
Familia: Marido/Rotion, hija/Pyrrah e hijo/Patroklos.



START
▼

Por Aurak

Chicas de tu **CONSOLACIÓN**

Hola, mis dibujantes Hentai pervers! Todos sabemos que la actitud es muy importante, y sobre todo cuando hablamos del hentai. La actitud nos dará la pauta para saber cómo realizar la historia y las situaciones que podamos poner en nuestro cómic. Podemos encontrar infinidad de actitudes para nuestros personajes, pero eso dependerá de lo que queremos mostrar, la situación y el diseño de los mismos.



Pongamos ahora los ejemplos, los personajes aquí mostrados son unos chicos muy comunes. Me refiero a que no hay nada fuera de lo normal para saber que tal vez puedan ser personajes de una historia hentai, y esto es a que sus cuerpos no nos remontan al hentai, pero no por eso no pueden llegar a ser protagonistas de una historia erótica.

Recuerden que antes de hacer un cómic primero deben diseñar sus personajes, después bocetar lo que quieren presentar como historia. Retomando lo anterior, es la actitud, y no los tipos de cuerpos lo que nos da una situación erótica. Usando un poco de inocencia en el texto podemos representar a una pareja, tal vez primeriza, en una situación que a muchos se nos hace muy familiar, je,je.



Y por qué no, para empezar a realizar un cómic podemos dibujar nuestras propias experiencias o fantasías, y plasmarlas, checando la situación y la actitud si los protagonistas somos nosotros mismos.



Por Zayuri Kyoto

Cómic: Actitudes hombre y mujer

IAHI NO ME CHUPES
TAN FUERTE....



¡¿QUÉ, QUÉ HACES?!!



CÓMETELA,
POR FAVOR...



Ahora, por el contrario, muchos, cuando hacemos hentai, usamos los estereotipos para que sea más completo. Me refiero a los cuerpos de los personajes más voluptuosos, la chica con senos grandes y caderas amplias, el chico musculoso, etcétera. Pero si te das cuenta, a parte de que tienen esas características, la actitud es la que también debe notarse. Aunque sea una lolita, estamos acostumbrados a verlas con caritas inocentes, pero con una mentalidad de ninfómanas, que a muchos les encantaría conocerla. Pues aquí, con estos personajes, le incluí la actitud "hentaiesca". En pocas palabras, no es suficiente que pongas a una chica desnuda con senos grandes y mostrando el pubis si tiene una cara de aburrimiento, recuerda que la actitud es importante.

En este ejemplo ponemos a la chica y al chico con características "hentaiescas", en una situación muy agradable con una actitud demasiado buena como para empezar un acto hentai. En este caso es la chica la que empieza el "juego", mostrándonos las ganas de querer probar a su pareja con su manera de expresarse. Ustedes pueden utilizar desde palabras tiernas hasta soeces, pero dependerá de cada quien qué tan perverso quieren su cómic. Pero recuerden no llegar a lo vulgar porque es hentai, no el especial de microbuseros eh, aunque en gustos se rompen géneros, lo sé.

Al realizar el boceto podemos encontrar nuestros errores o checar qué es lo que al último momento es lo que queremos cambiar, y que ya al pasarlo en limpio nos quede mejor. Toma en cuenta que si haces un cambio es para mejorar el cómic.

También las líneas de movimiento nos dan la pauta de cuánta intensidad tienen nuestros personajes, y las onomatopeyas (globos de texto simulando sonidos o expresiones) nos indica qué es lo que está sucediendo. Todo esto nos dará la ambientación de nuestro cómic, y no se preocupen sobre las líneas de movimiento y las onomatopeyas, pues habrá una guía especial para ambos.



Tú sabrás el grado de perversidad que quieres que mostremos.



Checa ahora el cómic, y verás que la actitud y la manera de expresarse es lo que nos da más peso en nuestra escena hentai. Tal vez habrá a quien le guste más el primer ejemplo, o éste, e incluso los dos, pero eso ya dependerá de ustedes para realizar un cómic semejante o mucho mejor.

Sigan practicando para poder realizar un buen cómic al puro estilo hentai. Sé que es difícil, más no imposible. Pero cuando veamos nuestros dibujos anteriores verán que tengo razón. La mejora se verá al 100%, pero sólo con la práctica. Sigan leyendo la revista y, PERVERSOSTRAZOS...



VEN Y MÉTEMELA,
QUIERO SENTIR
LO GRANDE Y DURA
QUE LA TIENES HOY...

SERÁ UN PLACER...

PLYG

PLYG

ME VOY A
CORRER,
ASÍ QUE
¡¡CÓMETELA
TODA!!

FLOG

FLOG

AAAAH!!!!

OH!!!

El conocimiento de la anatomía es de suma importancia en cualquier género de dibujo, pero tiene una relevancia aún mayor en el género del hentai, ya que estaremos dibujando el cuerpo desnudo, tanto el masculino como el femenino. Aunque este último es el que más se usa, pues es el punto de atracción de este género.

Cuando comparamos a primera vista el cuerpo masculino y femenino, podemos notar una clara diferencia en la musculatura de ambos. Las mujeres tienden a poseer cuerpos más pequeños y fibras musculares de menor tamaño que las de los hombres.

En la imagen de la izquierda podemos apreciar el sistema muscular, que pese a las diferencias aparentes, es el mismo en hombres y mujeres.

En la mujer, sin embargo, al haber más acumulación de grasa en ciertas partes (caderas y pecho) hace que dichos lugares cobren su apariencia seductora, aunque la estructura muscular sea idéntica en ambos géneros.

En promedio, la mujer tiene un porcentaje más alto de grasa que los hombres (alrededor de 4 a 6 kilos). A su vez los hombres cuentan con menor porcentaje de grasa y un volumen muscular mas grande (menos grasa, y más músculo, es lo que hace que éstos tengan una mayor definición), esto debido principalmente a las características hormonales de cada género, muy particularmente a la testosterona, que es la principal involucrada en el desarrollo muscular.

Anatomía Musculatura

Por Razvan



En las imágenes podemos notar las diferencias entre el torso masculino y femenino desde sus vistas frontales.



En el hombre podemos apreciar claramente sus características distintivas, como el ancho de la espalda y la amplitud del pecho, que en la mujer se encuentran menos desarrollados, dándole un aspecto más frágil.

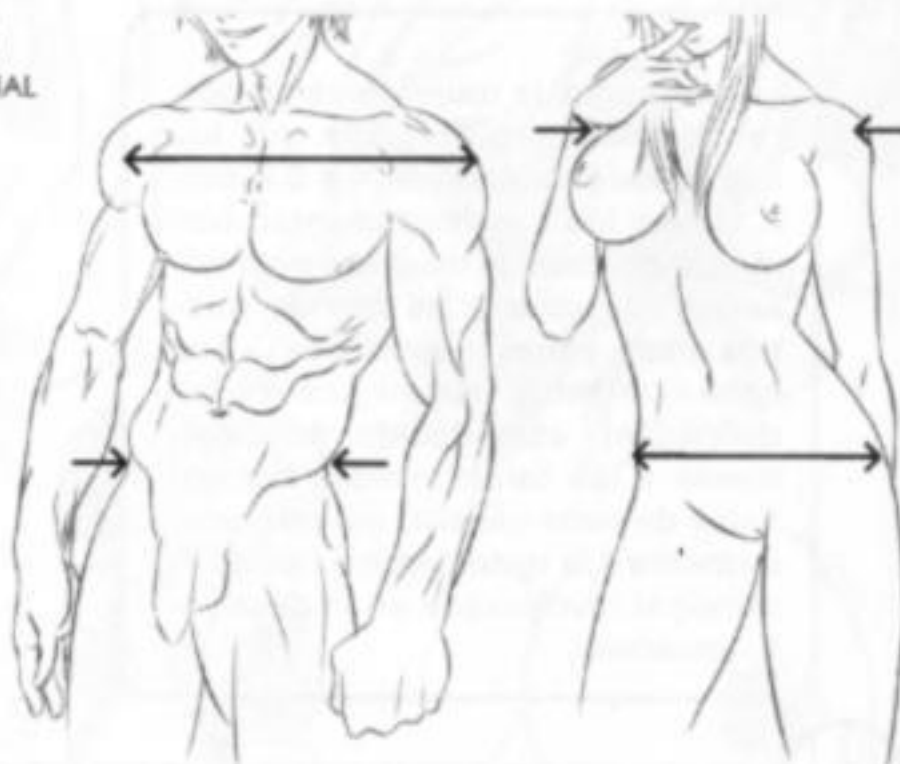
Aunque ambos chicos se encuentran en forma, se pueden notar las diferencias en cuanto a desarrollo muscular, así como también el nivel de definición de los músculos.



Así es como el simple ancho de espalda y una cadera estrecha dan la característica figura al varón; y el ancho en las caderas y una espalda angosta, caracterizan el cuerpo femenino.

A simple vista, y lo que más fácilmente podemos apreciar, es la definición de la sección media (que involucra a los músculos del recto abdominal, los serratos y los oblicuos) en ambos cuerpos, que en el hombre tiene una definición mucho mayor, debido al bajo porcentaje de grasa comparado con el de la mujer, que aunque definido, no se llegan a "marcar" los músculos tanto como en el hombre.

Otra diferencia que podemos apreciar, incluso desde la vista frontal, es el tamaño del latísimus dorsi, que es el músculo que da el ancho característico a la espalda media del hombre, que aunque sea una vista frontal, se puede apreciar claramente.





Ahora bien, en la vista posterior del cuerpo, podemos apreciar grandes diferencias. En el hombre la espalda suele ser más amplia, que, como habíamos mencionado anteriormente, es debido al músculo latissimus dorsi, que es el que le da a la espalda masculina la tan conocida forma en V. Del mismo modo, en el hombre suele haber una mayor definición en la musculatura de la espalda, y una apariencia más sólida que la de la mujer.



En la mujer, sin embargo, se puede notar una forma de reloj de arena, esto debido a la amplitud de las caderas, y a una breve cintura, que da esa sensual y delicada apariencia a su cuerpo, en contraste con la sólida y tosca apariencia del masculino. Asimismo, los brazos son otra parte que debemos tener en cuenta al dibujar hombres y mujeres, independientemente del género que dibujemos, ya que en las chicas, por lo general, suelen ser más delgados que en los chicos (a excepción de los cuerpos masculinos que suelen usarse en géneros del hentai como el yaoi, en donde por lo regular se usa una complexión más delgada en los hombres, llegándolos a hacer ver, incluso, femeninos).



HUESO
MÚSCULO
GRASA



Por último, vamos a ver otras diferencias importantes entre la musculatura masculina y la femenina: las piernas. En las siguientes imágenes, vemos un par de artesistas, ambos tienen un buen desarrollo muscular debido a la disciplina que practican.

Algo que salta a la vista inmediatamente son las bien torneadas piernas de la chica, de apariencia firme, pero sin mucha definición, a diferencia del chico, en el que podemos notar una gran definición muscular, y apreciamos más claramente los músculos de la pierna y de la pantorrilla (vastus medialis y vastus laterales, ligamento inguinal, gastrocnemius, tibialis anterior).

Es importante enfatizar la importancia del conocimiento de la anatomía para su correcta aplicación en el dibujo, ya que como habrán podido notar, hay claras diferencias entre la musculatura del hombre y la mujer. Algo importante es observar los diferentes cuerpos que existen, y que puedes aplicar a la hora de hacer tus historias hentai, ya que hay diversidad de ellos, no sólo los aquí mostrados. Principalmente existen tres tipos de cuerpo, también conocidos como somato tipos, los cuales son ectomorfo, endomorfo y mesomorfo. El primero de ellos es el clásico(a) personaje extremadamente delgado, usado por lo regular en géneros como el yaoi. El segundo es el típico gordito. Y el tercero es el usado a lo largo de esta clase, usualmente en aquellos que hacen ejercicio constantemente, o poseen una gran ventaja genética. Juega con las diferentes complexiones que existen, y adecúalas a tus necesidades.

Jueguen con esas combinaciones de cuerpos para crear los personajes que necesitan, pero tomen muy en cuenta las diferencias musculares aquí marcadas, que son de los puntos más importantes para diferenciar a un chico de una chica (aunque como siempre, las reglas pueden romperse, pero para ello, primero deben conocerlas).

Espero que esta clase les haya sido de utilidad. ¡Hasta la próxima!

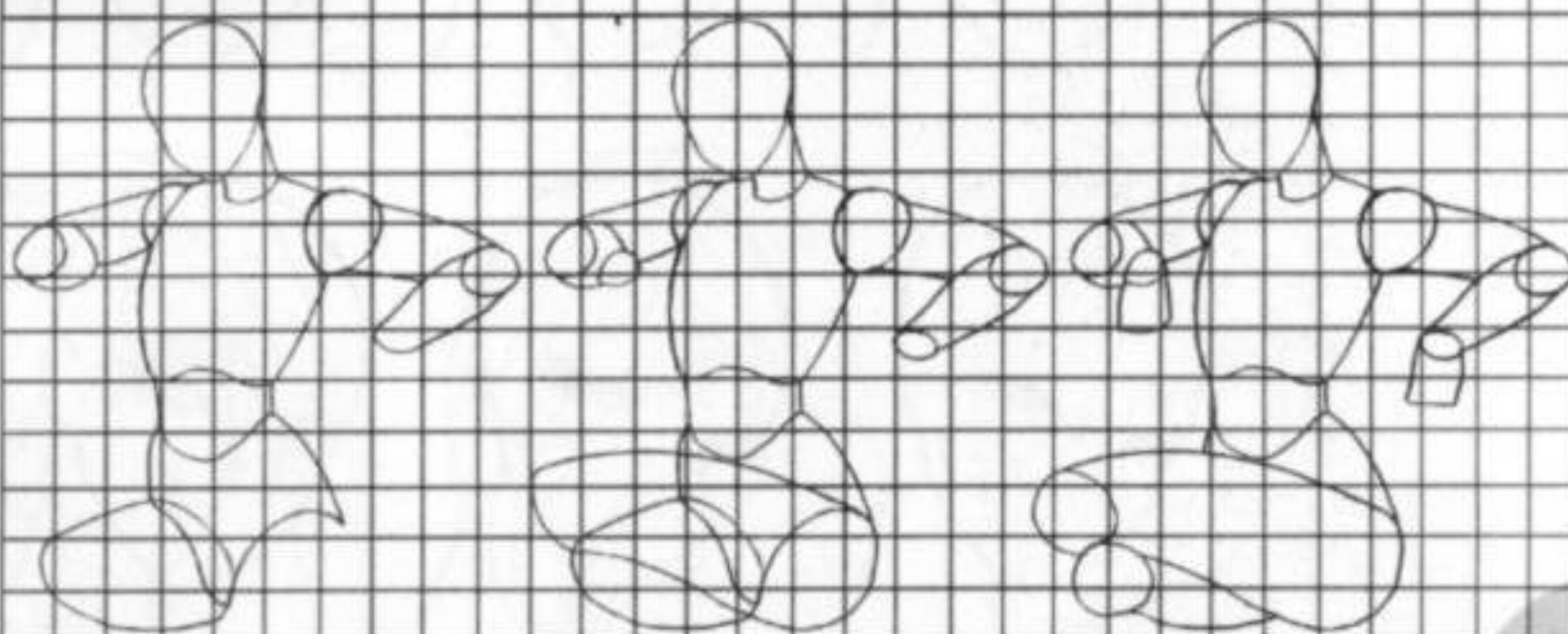
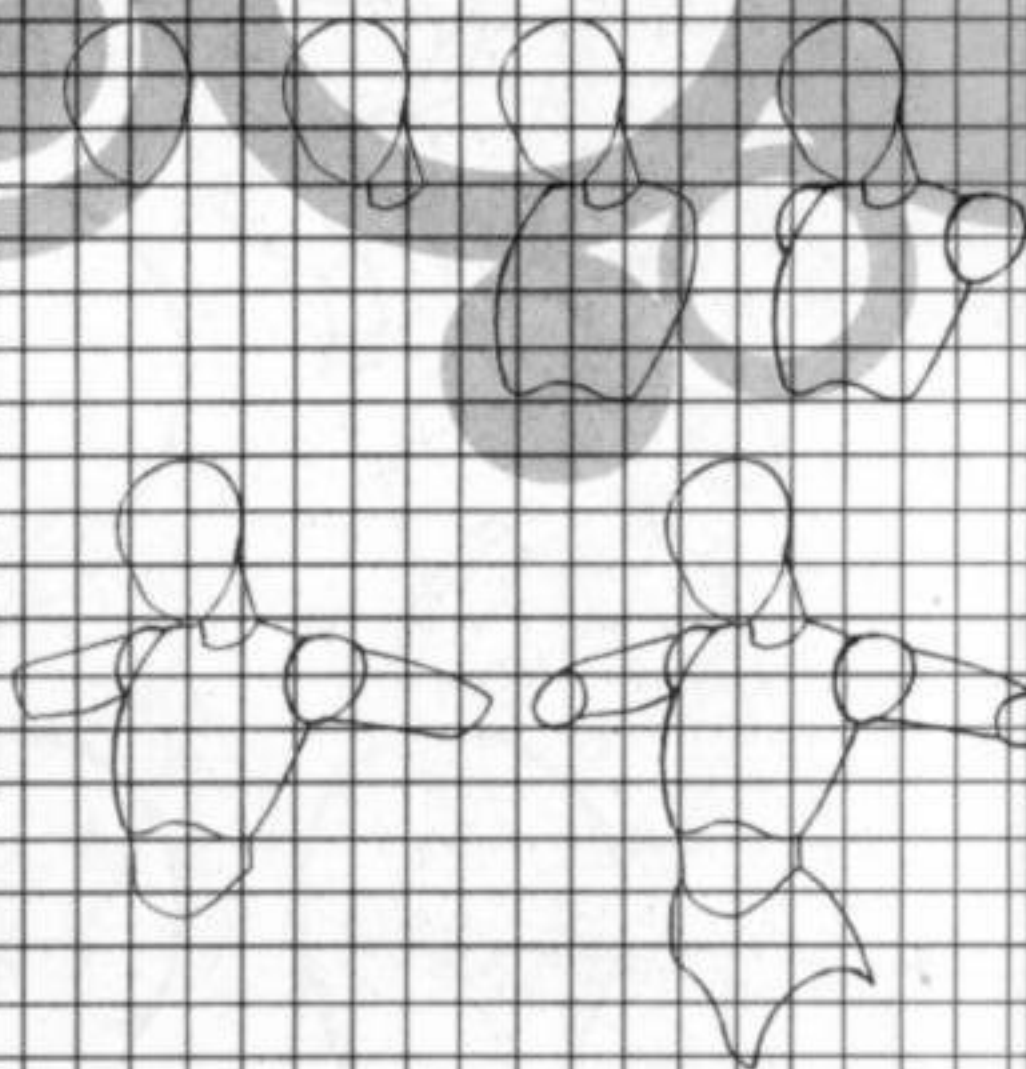
Esta seccion es especial para que veas el proceso de elaboracion de las ilustraciones que usamos. En esta ocasion analizaremos la posicion que se usó para la portada de la *Guía de Dibujo*, la cual puede ser algo difícil, ya que el personaje tiene las piernas cruzadas... pero tal vez viendo el proceso lo puedan comprender mejor.

Recuerda practicar.

Wuajajaja
PERVERSOS TRAZOS...



ILUSTRACIÓN
DE ZAYURI KIOTO



Por Nastienka

Practica con tu muñeca

